

Geneeskrachtige kruiden in de Oudheid

Gerda van Uffelen

Science Café Leiden

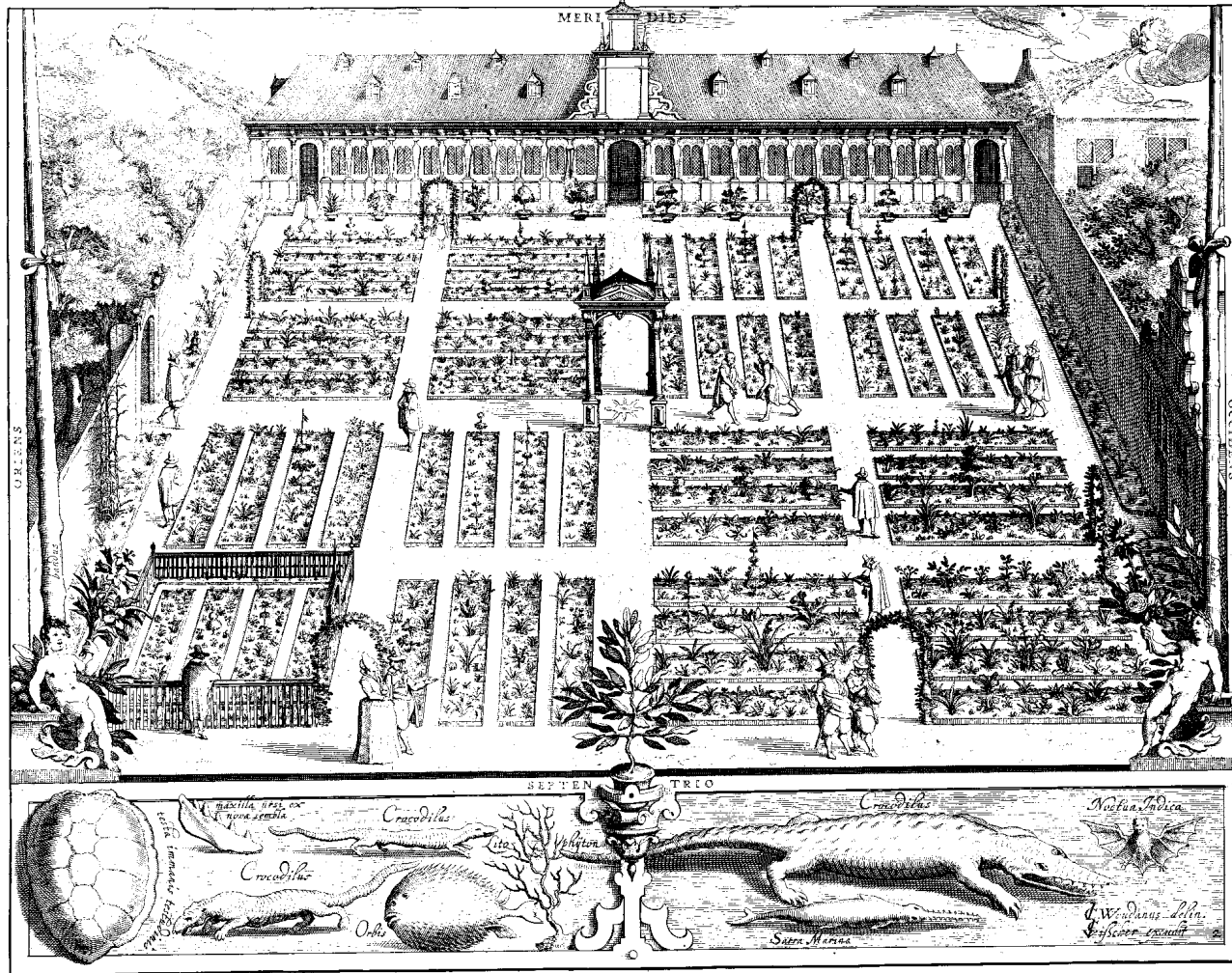
9 januari 2024

Hortus
botanicus
LEIDEN



Hortus botanicus Leiden (1590) beplant in 1594

HORTI PUBLICI ACADEMIAE LUGDUNO-BATAVAE CUM AREOLIS ET PULVILLIS VERA DELINEATIO.



Index stirpium terrae commissarum sub extremum Septembrem
anni 1594 in Lugdunoensi Academia apud Batavos Horti.

SEPTENTRIO.

OCCIDENS																ORIENS.															
XVI XV XIV XIII XII XI Area decima Area nona								QVADRA TERTIA. VIII VII VI V IV III Area secunda								XVI XIV XII X VIII Area sexta Area quarta Area secunda								XV XIII XI IX VII Area quinta Area tertia							
XVI XIV XII X VIII VI Area quarta Area secunda.								QVADRA QUARTA. VIII VI Area quarta Area secunda.								XII X VIII VI Area secunda								VI V IV III Area secunda							
XV XIII XI IX VII V Area tertia								QVADRA SECUNDA. VIII VI Area tertia								Area septima								Area septima							

MERIDIES

Quadra prima continet areas XVI. In singulis areae areolas XVIII. Summa 288.
 Quadra secunda habet areas XII. In singulis areae areolas XXVI. Summa 312.
 Quadra tertia dat areas XVI. In singulis areae areolas XXXII. Summa 512.
 Quadra quarta continet areas XVI. In singulis areae areolas XVIII. Summa 288.

Ad summam areolarum sunt in minutis 1400
 exceptis ac quibusdam terrarum continetur

Hortus botanicus Leiden *Index Stirpium* (1595)

QVADRA PRIMA
capite ad Meridie spectans
contans Area XVI.

Area I.
Characoides latifolia? var. generis.

I	<i>Aphod. annua nax.</i>	<i>Aphod. annua nax.</i>	II.
III	<i>Aphod. annua nax.</i>	<i>Aphod. annua nax.</i>	IV.
V	<i>Aphod. annua nax.</i>	<i>Aphod. annua nax.</i>	VI.
VII	<i>Aphod. annua nax.</i>	<i>Aphod. annua nax.</i>	VIII.
IX	<i>Aphod. annua nax.</i>	<i>Aphod. annua nax.</i>	X.
XI	<i>Aphod. annua nax.</i>	<i>Aphod. annua nax.</i>	XII.
XIII	<i>Aphod. annua nax.</i>	<i>Aphod. annua nax.</i>	XIV.
XV	<i>Aphod. annua nax.</i>	<i>Aphod. annua nax.</i>	XVI.
XVII	<i>Aphod. annua nax.</i>	<i>Aphod. annua nax.</i>	XVII.

Area II.

I	<i>Lilium bulbiferum Herod.</i>	<i>Lilium bulbiferum Herod.</i>	II.
III	<i>Aster latif. Boissac.</i>	<i>Aster latif. Boissac.</i>	IV.
V	<i>Aster latif. Boissac.</i>	<i>Aster latif. Boissac.</i>	VI.
VII	<i>Aster latif. Boissac.</i>	<i>Aster latif. Boissac.</i>	VIII.
IX	<i>Aster latif. Boissac.</i>	<i>Aster latif. Boissac.</i>	X.
XI	<i>Aster latif. Boissac.</i>	<i>Aster latif. Boissac.</i>	XII.
XIII	<i>Aster latif. Boissac.</i>	<i>Aster latif. Boissac.</i>	XIV.
XV	<i>Aster latif. Boissac.</i>	<i>Aster latif. Boissac.</i>	XVI.
XVII	<i>Aster latif. Boissac.</i>	<i>Aster latif. Boissac.</i>	XVII.

QVADRA PRIMA
Area tertia.

Characoides latifolia? var. generis.

I	<i>Paeonia duplia flor.</i>	<i>Paeonia duplia flor.</i>	II.
III	<i>Paeonia duplia flor.</i>	<i>Paeonia duplia flor.</i>	IV.
V	<i>Paeonia duplia flor.</i>	<i>Paeonia duplia flor.</i>	VI.
VII	<i>Paeonia duplia flor.</i>	<i>Paeonia duplia flor.</i>	VIII.
VIII	<i>Paeonia duplia flor.</i>	<i>Paeonia duplia flor.</i>	X.
XI	<i>Paeonia duplia flor.</i>	<i>Paeonia duplia flor.</i>	XII.
XIII	<i>Paeonia duplia flor.</i>	<i>Paeonia duplia flor.</i>	XIV.
XV	<i>Paeonia duplia flor.</i>	<i>Paeonia duplia flor.</i>	XVI.
XVII	<i>Paeonia duplia flor.</i>	<i>Paeonia duplia flor.</i>	XVIII.

Area quarta.

I	<i>Crocus regius in campo camp.</i>	<i>Crocus regius in campo camp.</i>	II.
III	<i>Crocus regius in campo camp.</i>	<i>Crocus regius in campo camp.</i>	IV.
V	<i>Crocus regius in campo camp.</i>	<i>Crocus regius in campo camp.</i>	VI.
VII	<i>Crocus regius in campo camp.</i>	<i>Crocus regius in campo camp.</i>	VIII.
IX	<i>Crocus regius in campo camp.</i>	<i>Crocus regius in campo camp.</i>	X.
XI	<i>Crocus regius in campo camp.</i>	<i>Crocus regius in campo camp.</i>	XII.
XIII	<i>Crocus regius in campo camp.</i>	<i>Crocus regius in campo camp.</i>	XIV.
XV	<i>Crocus regius in campo camp.</i>	<i>Crocus regius in campo camp.</i>	XVI.
XVII	<i>Crocus regius in campo camp.</i>	<i>Crocus regius in campo camp.</i>	XVIII.

QVADRA PRIMA.

Area quinta.

Characoides latifolia? var. generis.

I	<i>Tralucra sup. - figarum. Tralucra Hispania.</i>	II
III	<i>Tralucra sup. - figarum. Tralucra Hispania.</i>	IV
V	<i>Tralucra sup. - figarum. Tralucra Hispania.</i>	VI
VII	<i>Tralucra sup. - figarum. Tralucra Hispania.</i>	VIII
IX	<i>Tralucra sup. - figarum. Tralucra Hispania.</i>	X
XI	<i>Tralucra sup. - figarum. Tralucra Hispania.</i>	XII
XIII	<i>Tralucra sup. - figarum. Tralucra Hispania.</i>	XIV
XV	<i>Tralucra sup. - figarum. Tralucra Hispania.</i>	XVI
XVII	<i>Tralucra sup. - figarum. Tralucra Hispania.</i>	XVIII

Area sexta.

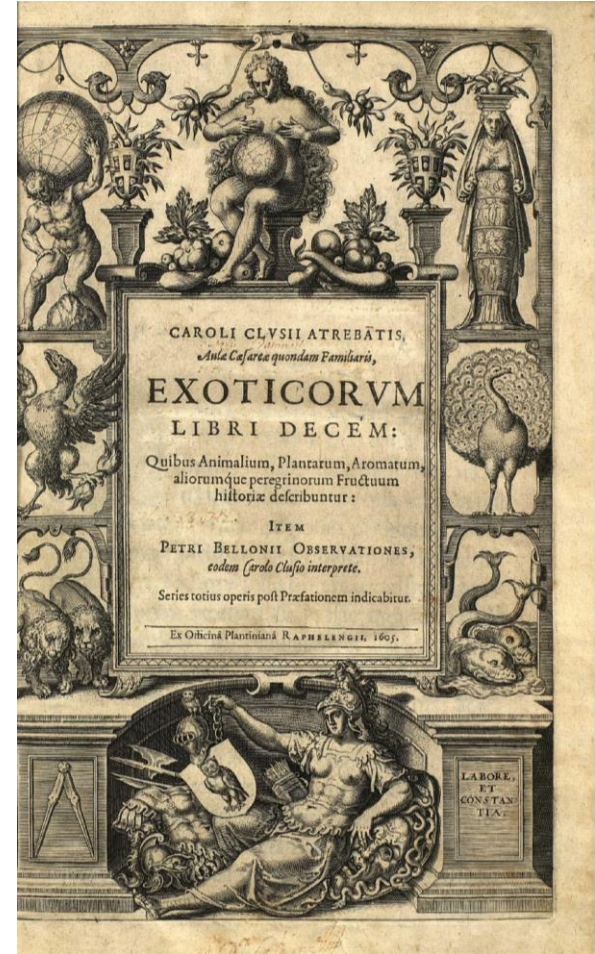
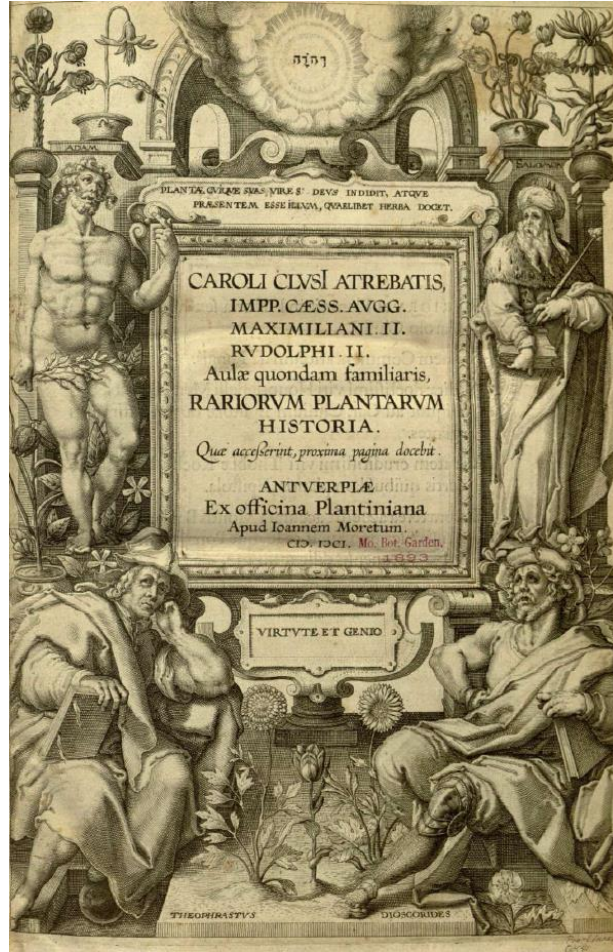
I	<i>Calceola flore purpurea.</i>	<i>Calceola flore purpurea.</i>	II
III	<i>Calceola flore purpurea.</i>	<i>Calceola flore purpurea.</i>	IV
V	<i>Calceola flore purpurea.</i>	<i>Calceola flore purpurea.</i>	VI
VII	<i>Calceola flore purpurea.</i>	<i>Calceola flore purpurea.</i>	VIII
IX	<i>Calceola flore purpurea.</i>	<i>Calceola flore purpurea.</i>	X
XI	<i>Calceola flore purpurea.</i>	<i>Calceola flore purpurea.</i>	XII
XIII	<i>Calceola flore purpurea.</i>	<i>Calceola flore purpurea.</i>	XIV
XV	<i>Calceola flore purpurea.</i>	<i>Calceola flore purpurea.</i>	XVI
XVII	<i>Calceola flore purpurea.</i>	<i>Calceola flore purpurea.</i>	XVIII.

Charles de l'Ecluse – Carolus Clusius (Arras 1526 – Leiden 1609): de eerste prefect in de Leidse Hortus



CAROLVS CLVSIVS.

*Tu qui PANNONIIS nascentia lilia in hortis,
Quæque hortis radiant lilia in HESPERIIS,
Ac flores aliasque herbas producis in oras,
Clusi, et in hoc horto flosculus unus eris.*²



Rembert Dodoens – Rembertus Dodonaeus (Mechelen 1517 – Leiden 1585) – Cruydt-Boeck, eerste ed. 1544, last ed. 1644



Van wijuinghercruyt. Cap. liiij. c.

W Groot geel Wijuinghercruyt heeft teere dunne ronde steelkens/opder aerden ghelijck Ganserick cruppde/tot veel plaetsen aen der aerden hakde/daer aen wassen lancachtige rontsomme ghekerste bladerkens / alst vijf by een op een steelken. Die bloemen syn geel in vijf bladerkens ghesneden/die als zij ver gaen voortbringhe ronde herde besikens ghelijck cleyne eerdte besien/daer tsaet rontsomme in wast. Die wortel es buygh/dun en lanc.

Dat cleyne geel Wijuinghercruyt es den voo:screeuen van bladeren/cruppende/steelen/bloemen ende saet seer ghelijck/alleen veel minder ende niet lichtelijck aen der aerden hakende/seer cleyne bladerkens draghende/die van onder aschuetwisch wit sijn,

Pentaphyllon album.
Wit Wijuinghercruyt.

Pentaphyllon rubrum.
Roodt Wijuinghercruyt.



Wit Wijuinghercruyt es met sijnen teeren dunnen cruppende steelkens/ende in vijuen ghesneden bladeren den grooten geelen Wijuinghercruyt ghelijck/anders dan dat sijn steelen gheharvt sijn/ sijn bladeren lanc ende niet rontsomme maer alleen voor ghekerst/sijn bloemen wit/ende sijn wortel niet slecht/maer met aenhanghende ander cleyne wortelkens.

A ij Dat root

Van Plompen. Cap. xxviij. cxxx

T groot Diant bloeyt in Doghstaent ende in Hoymaent. Tcleyne bringht sijn bloemen in Hoymaent voort.

Dierste gheslacht wordt in Griecy gheheeten Antirrhinon, Antirrhizon en Anarrhinon. In Latijn Sylvestris Anagallis. In Duytsch Diant en van sommighen Calfs nuese.

Dat ander gheslacht wordt gheete in Griecy ende in Latijn Croniū. In Duytsch cleyne Diant. Ende daer af vermaent Galenus int ij. de Medicamentis secundum loca in ter medicamenta qua Archigenes ad lateros conscripsit.

Natuere.

- 1 Groot Diant is werm/den Sterrecruyt van nature ende van cracht als Galenus scrijft ghelijck.
 - 2 Cleyne Diant is werm ende drooghe ende subtiel van substantien.
- C**racht ende werckinghe.
- 1 Van den grooten Diant wordt ghescreuen/dat die ghene diet ouer hem draeght van A gheen sennighe oft quade medecijne behindert oft bescadicht en kan worden.
 - 2 Tcleyne Diant verdriest ende doet vergaen die geelicheyt van den lichaem/ die naet die geelsucht gebleuen is/alsmede met den water daert in gesoden is tlichae wel waschft.

Van Plompen. Cap. xxviij.

Tgheslacht: Plompen sijn tweederley. Seel ende wit/die niet alleen in die bloemen maer oock van wortelen verscherpen ende onghelijck sijn.

Tatloen

Nymphae alba.
Witte Plompen.

Nymphae lutea.
Geel Plompen.



Dd iij Die

AMYGDALAE.



faciunt, vrinam cient: contra sanguinis reiectiones cum amylo, † & mentha assumuntur: renum uitij, & pulmonum inflammationibus ex aqua in potu, aut clegmate cum resina terebinthina dantur: calculosis, diffici-licque vrinæ in passo auxiliatur: & illinctu cum melle, & lacte hepaticis, tufsi, & inflationibus coli, nucis auellanae magnitudine. quinis, septenisue presump-bris, ebrietatem non sentiunt potores. Vulpes si cum quadam esca eas uorauerint, emoriuntur. Gummi eius calfacit, & adstringit: reijcientibus sanguinem, potum auxilio est: impetigines, quæ summum corpus occuparunt, illitum cum aceto tollit: tufsi uetusta cum diluto uino potum medetur: calculosis cum passo bibere prodest. E' nucibus Græcis, dulces cibo idoneæ, sed multo minus ualent in remedijs, quàm amara: at tamen extenuant, urinam ciunt. Recentium esu cum suo putamine, humida stomachi uitia emendantur.

Ne

AMYGDALAE tam dulces, quàm amarae fructus sunt Amygdalarum ubique vulgo notissimi. Differunt tamen inter se: nam amarae maiore excelsi facili, et ceteris facultate praeditae sunt, quàm dulces. quo fit, ut etiam dulcibus longe praferantur ad crassos, pituitososque humores expectandos. Galenus dulces paucis perstringens libro 11. de alimentorum facultatibus, sic inquit. Amygdalae nihil prorsus adstrictorie facultatis sortitae sunt: sola enim extenuandi, atque abstergendi uis pollent: qua tum uiscera purgant, tum humorum in pulmone, ac thorace excreta uis moluunt, ac promouent. Et de utroque Amygdalarum genere differens libro 11. simplic. medicamentorum, primo amaras, deinde dulces persequitur his uerbis. Amygdala, que quidem palam amara sunt, omnino extenuandi uim possident: quod et qualitas ipsa indicat, et experientia comprobat. Amygdalarum uires ex Gal.

Ac de amara quidem qualitate in quarto horum commentariorum proditum est. Ceterum duo experientia exempla proponi satis esse unde uim eorum possit discernere. Siquidem ephelin expurgant, et excretionibus ex pectore, pulmoneque, crassorum, lentorumque humorum impendio conferunt. Porro haec ostensa sunt genere quidem incidentis, specie uero extergentis esse facultatis. Quin et quod per accidens facultatem tamen habeant ab obstructione liberandi, et ipsum supra demonstratum est, sed et experientia monstrat: nam in teore crassorum, uiscosorumque, humorum in extremis uasis impactorum obstructiones abunde expurgant, expediuntque. Quin et laterum dolores ab huiusmodi causa natos, et lienis, et coli, et renum sanant. Porro et ipsa arbor uniuersa similem sortita uim est. Nam huius radices coctæ, atque illitæ ephelis purgant. Quotquot uero sunt amygdala dulcia, et ipsa leuiculan amaritudinem possident, que tamen dulcedine superante occultatur: ceterum id temporis spatio clarum fit. Demonstratum autem retrò est, qualitatem dulcem moderatè esse calidam. haecenus Galenus. Amygdalæ, ut Theophrastus, et Plinius prodidere, ex amaris dulces fiunt, si circumfisso stipite, et ab ima parte circumftrato, defluens undique humor abstergatur. Et contrà, dulces amarescunt, si primo germinatu tenelle arbores à pecore decacuminentur. Amygdalæ (ut etiam tradidit Galenus) non multum suppeditant alimenti: quanquam eis plerique utuntur et ad roborandum uenerem, et ad reficiendas uires.

Amygdalarum uires ex Gal.

† In uulgatis Græcis exemplaribus hic non legitur xxi. ἀδύσμων, id est, et mentha. Verum dictionem hanc uertit Marcellus ex antiquis codicibus, quos habuisse testatur. eam quoque et Oribasius, et Serapio ex Dioscoride transferunt. Que ut uere Dioscoridis lectioni ad stipulantur; ita hoc loco mentham addendam esse putauimus.

ΠΙΣΤΑΚΙΑ. PISTACIA.

CAP. CXL.

PISTACIA, quæ constat in Syria gigni, pineis nucibus similia sunt, & stomacho amica, Trita cum uino contra serpentium ictus profunt, siue edantur, siue bibantur.

PISTACIA, quorum est communis in officinis usus, ex Syria Venetias importari solent. Quæ et Syria (ut Plinius auctor est) Lucius Vitellius censor in Italiam primus intulit, cum legatus in ea provincia fuisset, nouissimis Tyberij Caesaris temporibus. Horum arbores Venetijs, Caietæ, Neapoli, et in alijs Italiae locis uicinis, folijs lentissimi maioribus, colore ex uiridi in luteum inclinante, ac eodem ordine extrinsecus ramusculis emergentibus, et quibus racematim suis quæque pediculis pendent Pistacia. Hæc (ut libro 11. de alimentorum facultatibus scriptum reliquit Galenus) parum praesent alimentum; tamen si infarctas humore iocineris uias expellant, et à uitijs liberent. Porro an stomacho noxia sint, an uisita, an aluum molliant, an adstringant, nullum huius rei certum habere testimonium scribit Galenus.

Pistaciorum considerato.

Pistaciorum uires ex Gal.

Amandel in de uitgave van Dioscorides' *Materia Medica* Door Mattioli in 1554



Het Medisch Compendium van Henricus Spijker (Nijmegen, 1475 – 1490)

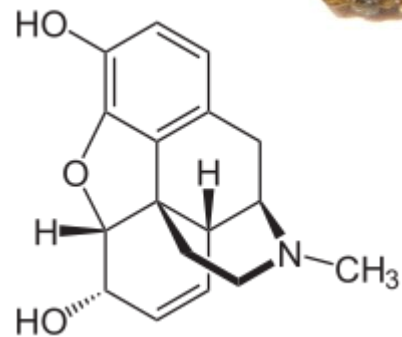
Cyclamen
Spuitkomkommer
Cassia
Kardemom

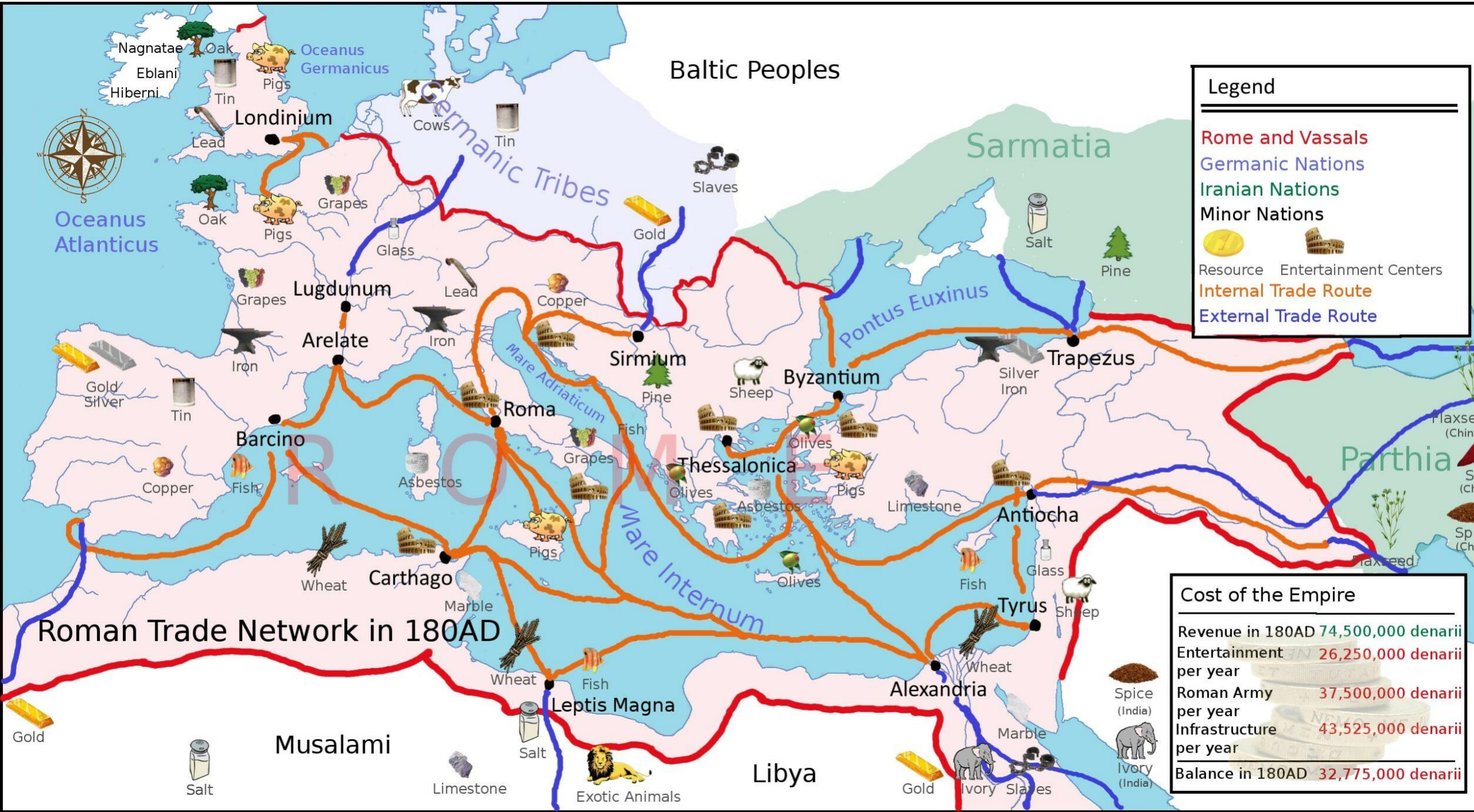


Het kruidenvrouwtje, de arts en de apotheker



De slaapbol (*Papaver somniferum*)





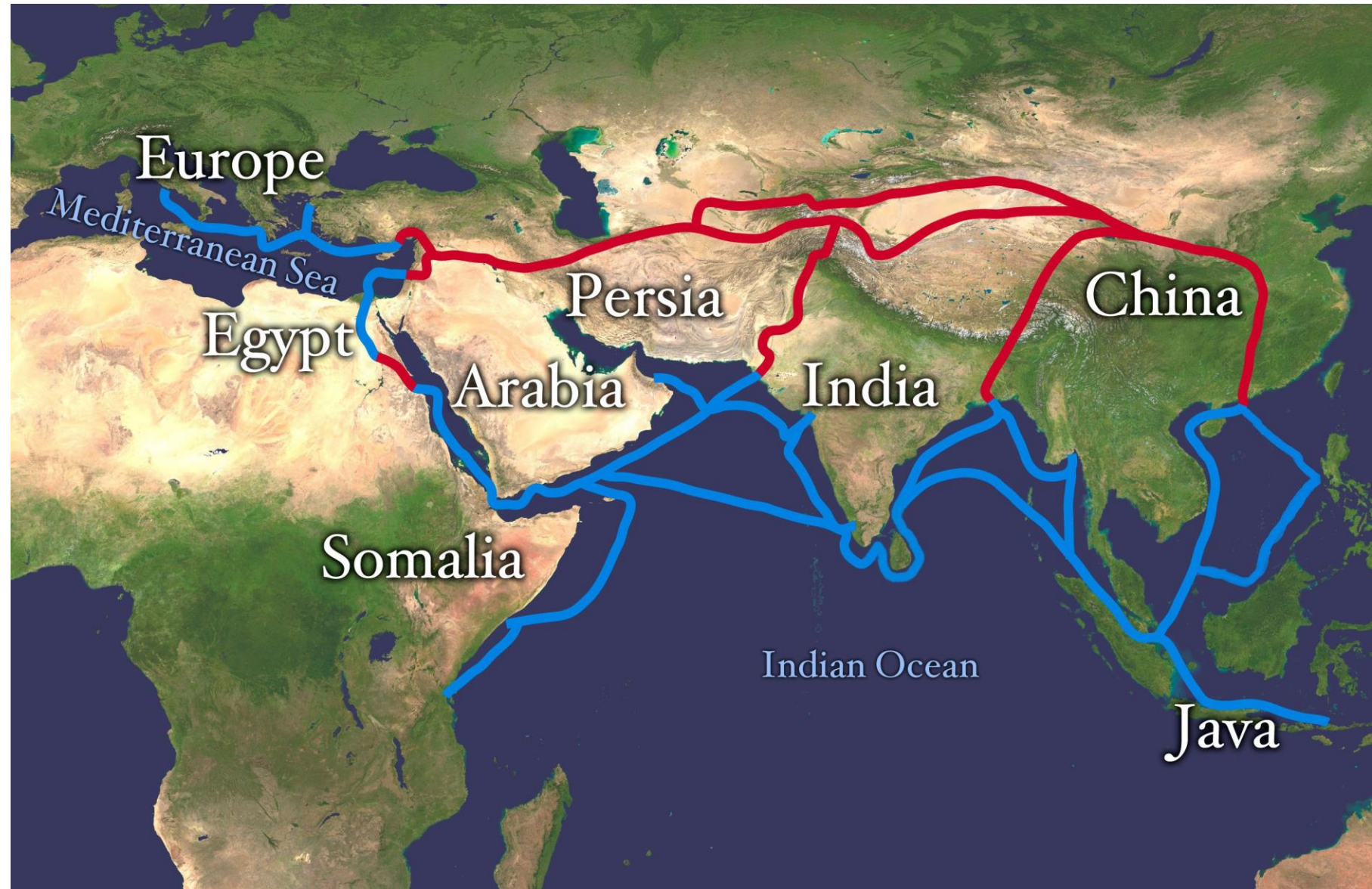
Legend

- Rome and Vassals
- Germanic Nations
- Iranian Nations
- Minor Nations
- Resource
- Entertainment Centers
- Internal Trade Route
- External Trade Route

Cost of the Empire

Revenue in 180AD	74,500,000 denarii
Entertainment per year	26,250,000 denarii
Roman Army per year	37,500,000 denarii
Infrastructure per year	43,525,000 denarii
Balance in 180AD	32,775,000 denarii

De zijderoute
Verbinding
tussen
Oost en West



Transport: duurt lang, zo licht mogelijk

Van planten: in de vorm van zaden, bollen, knollen en wortelstokken

Van plantenproducten: hoe lichter hoe beter: specerijen, poeders, harsen en gommen



De drie koningen: wierook, myrrhe en goud

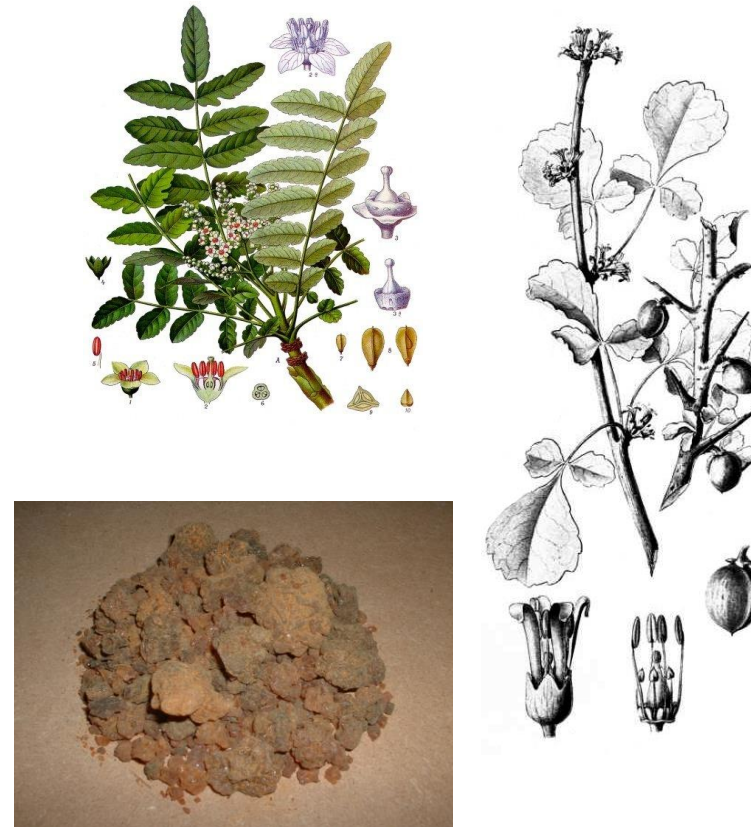
Goud: het meest zuivere metaal

Wierook: de hars van *Boswellia sacra*, een kleine boom uit NO-Afrika

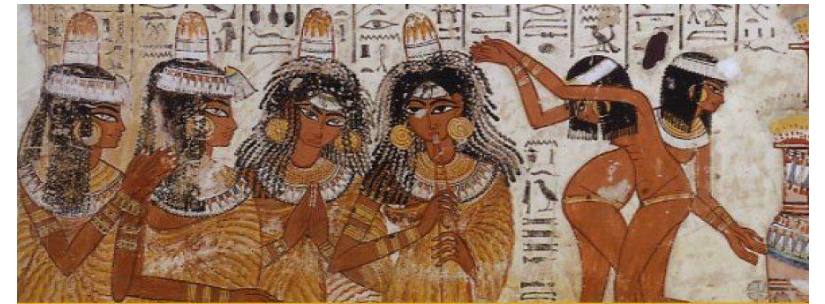
Myrrhe: de hars van soorten van *Commiphora*, een subtropisch stekelstruikje



Aanbidding der koningen
(Jeroen Bosch, 1474 of later)



Egypte: de tuin van Nebamun (vanaf 1550 BC)



AN ANCIENT
EGYPTIAN
HERBAL
LISE MANNICHE



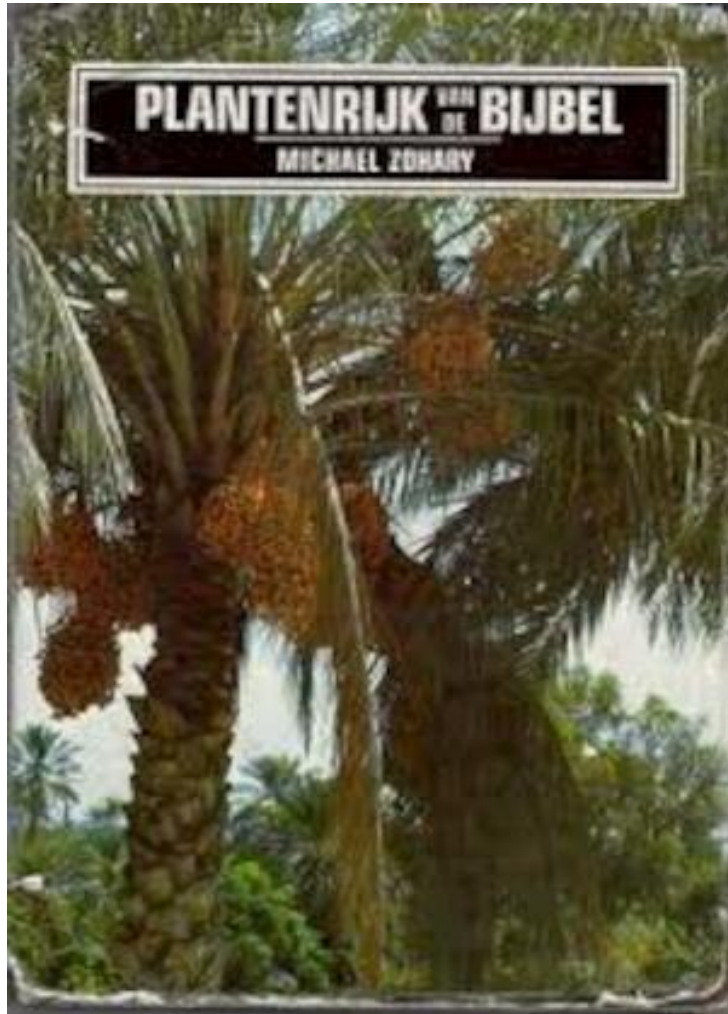
Lotus en waterlelie



De Egyptische witte waterlelie (*Nymphaea lotus*)
De Blauwe lotus (*Nymphaea caerulea*)
En niet: de heilige lotus (*Nelumbo nucifera*)



De Bijbel (ca. 800 BC – 100 AD)



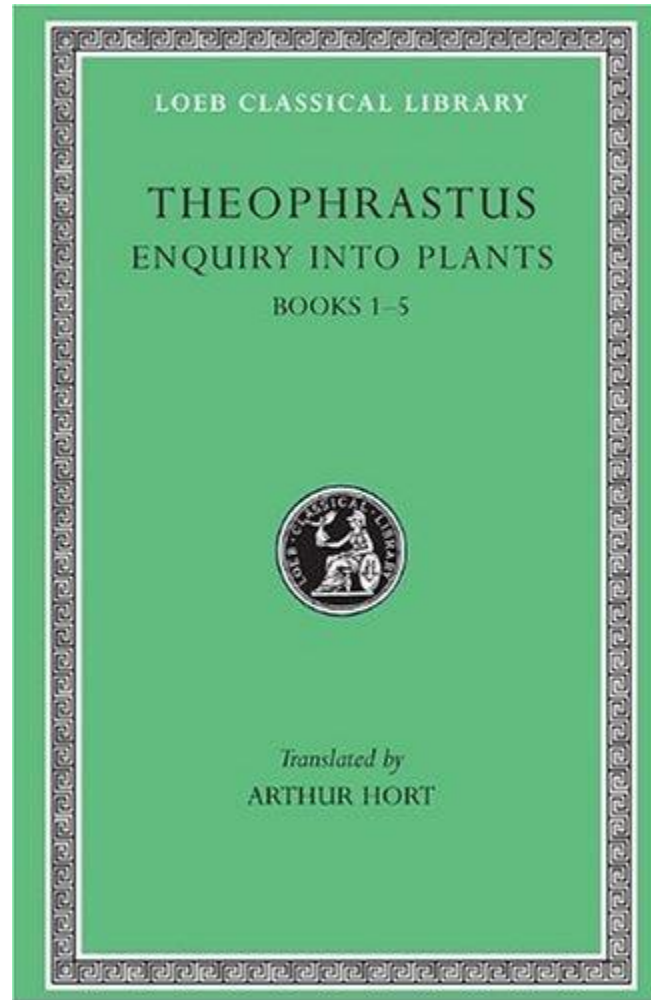
Aloë vera,
oorspronkelijk
uit Oman



Uit de Weense Dioscorides,
de *Codex Anicia Juliana*, ca. 515

Griekenland: Theophrastus

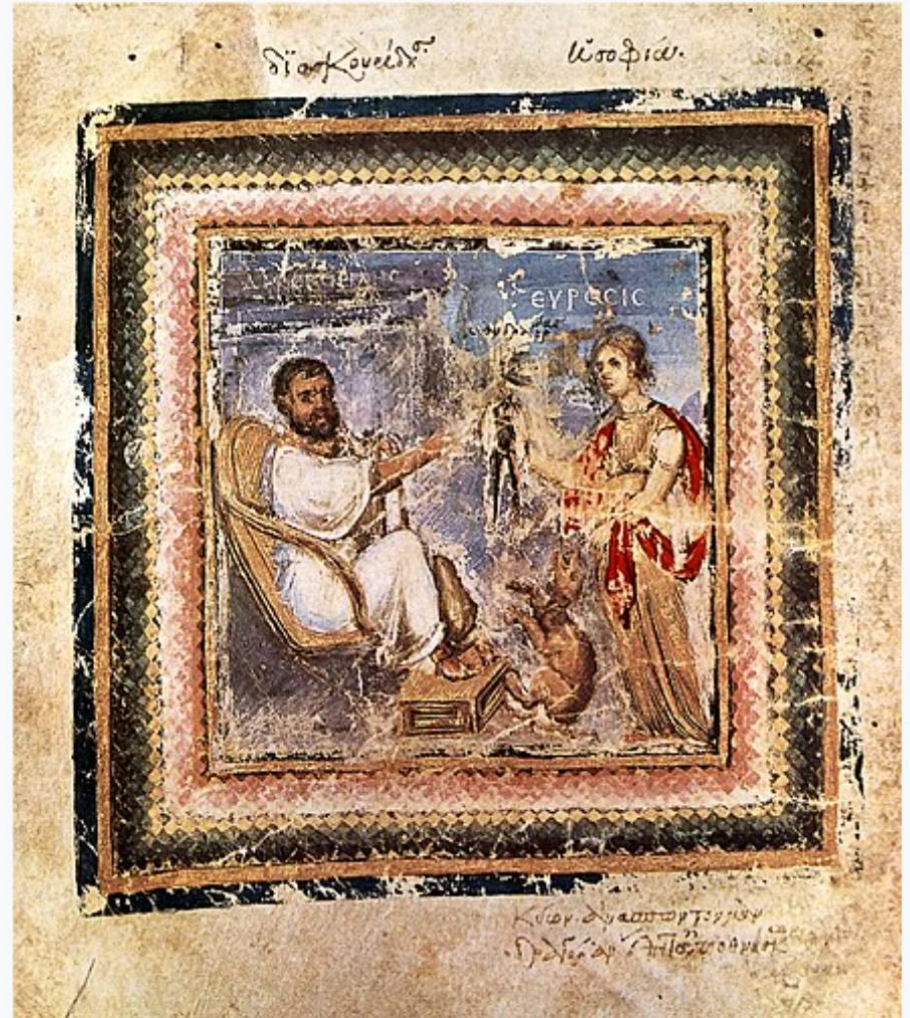
Theophrastus van Eresus:
Griekse filosoof (Lesbos
ca. 371 – Athens 287 BC)



Griekenland: Pedanius Dioscorides, Grieks- Romeinse arts (Turkije ca. 40 – Rome ca. 90 AD)



Links: Uit de Napolitaanse
Dioscorides
Rechts: uit de Weense
Dioscorides of de
Codex Anicia Juliana,
515 AD., waar
Dioscorides een
alruinwortel in ontvangst
neemt



De Leidse Dioscorides: in het Arabisch gekopieerd in Samarkand (nu Oezbekistan), in 1082



Romeinen: Plinius de Oudere

Plinius de Oudere (Gaius Plinius Secundus)

Romeins auteur en natuurvorser (23/24 – 79 AD)

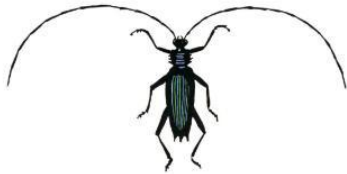
Plinius De wereld

Naturalis historia

Vertaald door Joost van Gelder, Mark

Nieuwenhuis en Ton Peters

Athenaeum—Polak & Van Gemep



Middellandse Zeegebied: vaak heet, dor en droog



Middellandse Zeegebied: vaak heet, dor en droog



De saffraankrokus (*Crocus sativus*), met kostbare stampers



De meeste saffraan wordt tegenwoordig in Iran gekweekt



Drakenwortel (*Dracunculus vulgaris*)



Bomen die schaduw en vruchten geven



Plinius vertelt over Pomona, de godin van het fruit:
Pomona kende een genezende functie toe aan alles wat aan bomen hangt



Nicolas Fouché, ca. 1700

De olijfboom (*Olea europaea*)



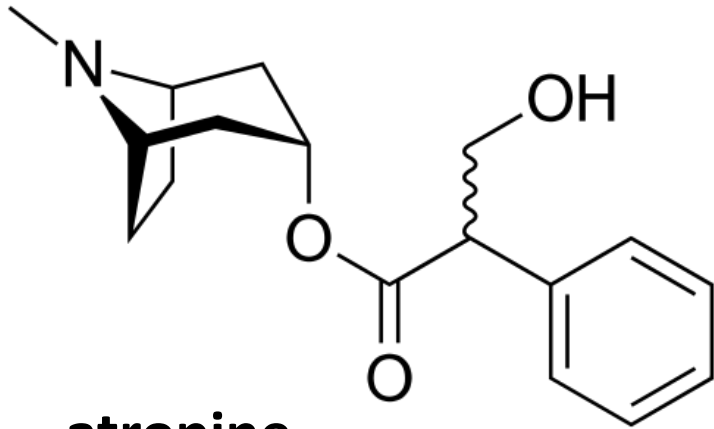
De dadelpalm (*Phoenix dactylifera*)



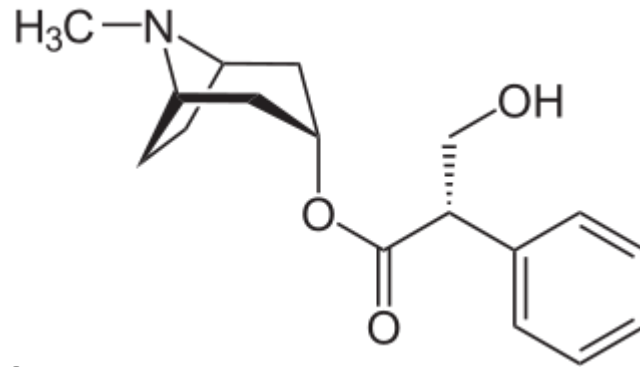
Granaatappel (*Punica granatum*),
in de tuin van Livia Drusilla (58BC – 29 AD)



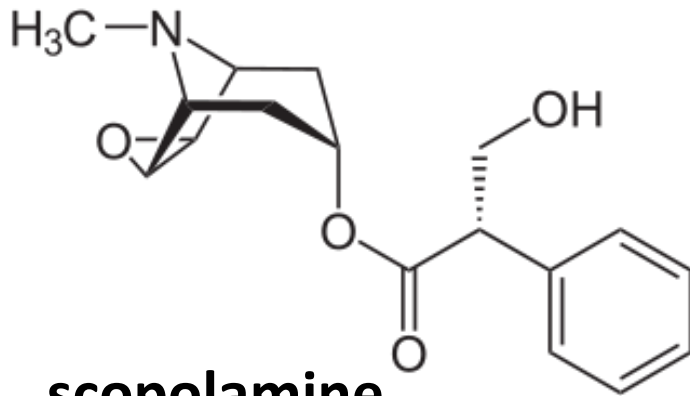
De nachtschadefamilie (Solanaceae), met de heksenalfcocktail van giftige alkaloiden



atropine



hyoscyamine



scopolamine



Bilzekruid: *Hyoscyamus niger*



Wolfskers: *Atropa bella-donna*



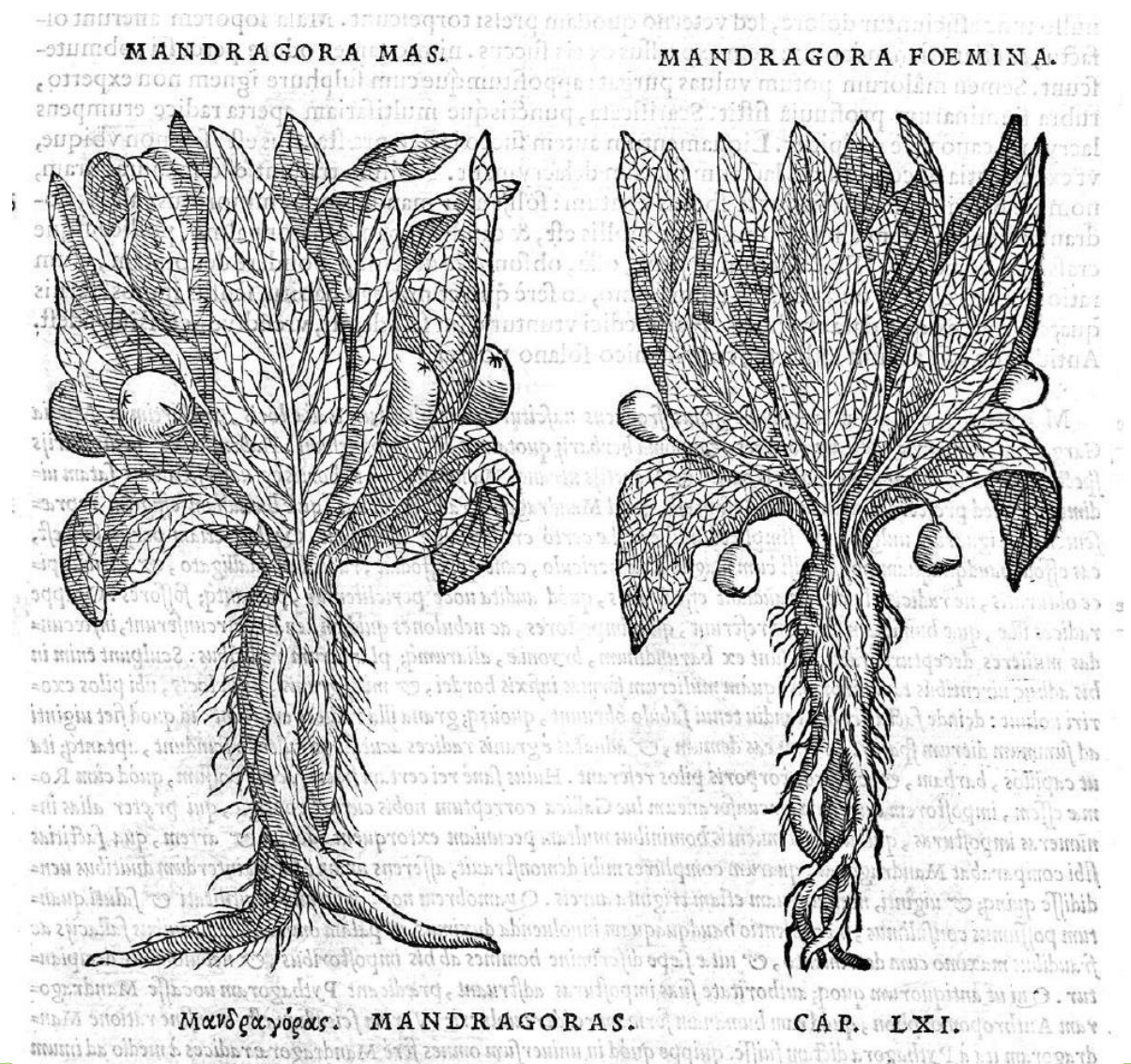
Alruin (Mandragora)



Mattioli's publicatie van Dioscorides: *De Materia Medica* (1554)

'Mannelijk' en
'vrouwelijk' als een
stel in de Alruin
(*Mandragora*)

Een ander voorbeeld:
Mannetjesvaren
(*Dryopteris filix-mas*)
en wijfjesvaren
Athyrium filix-femina



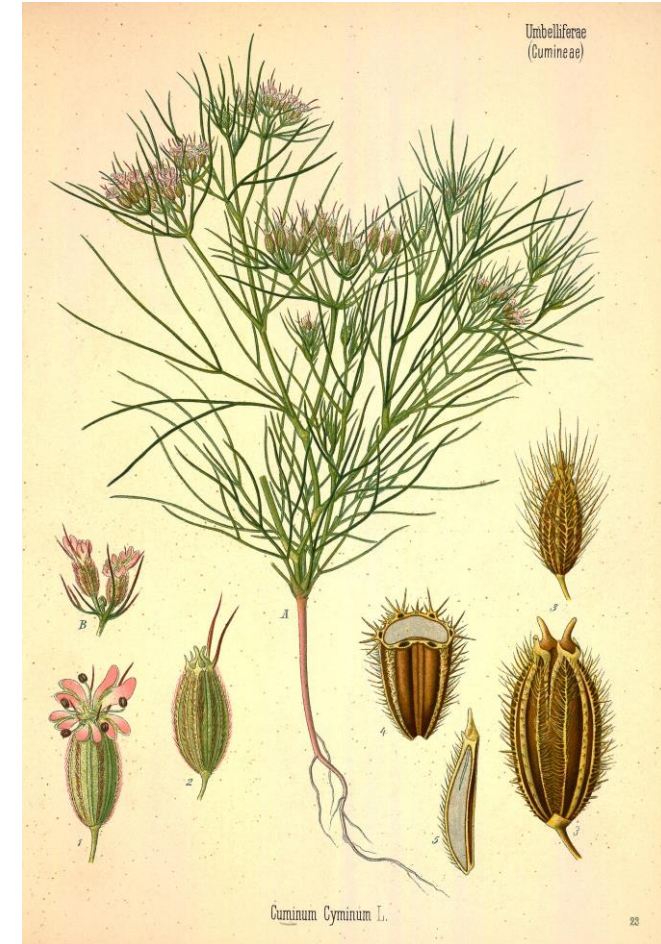
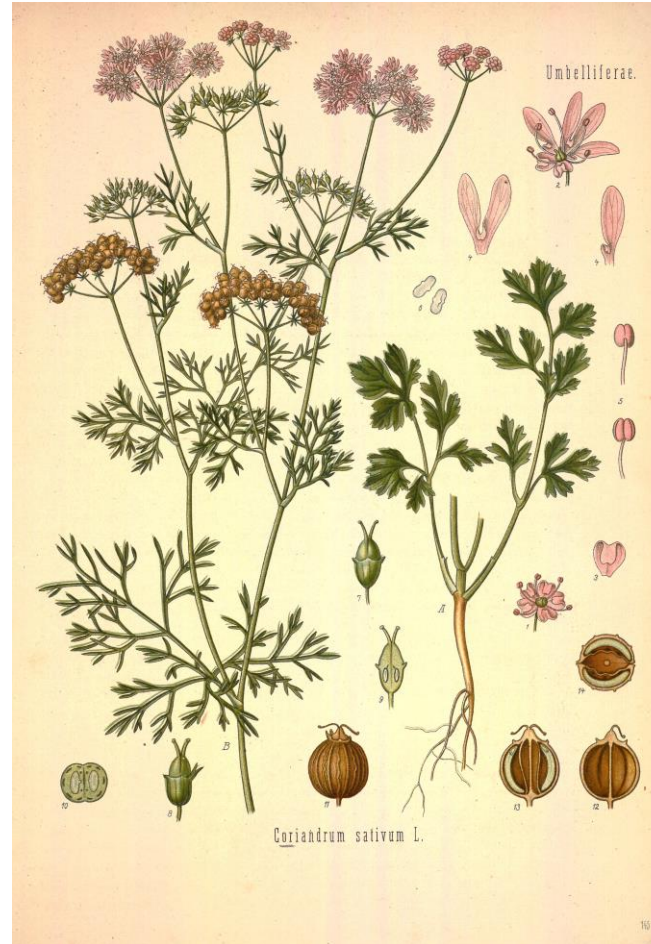
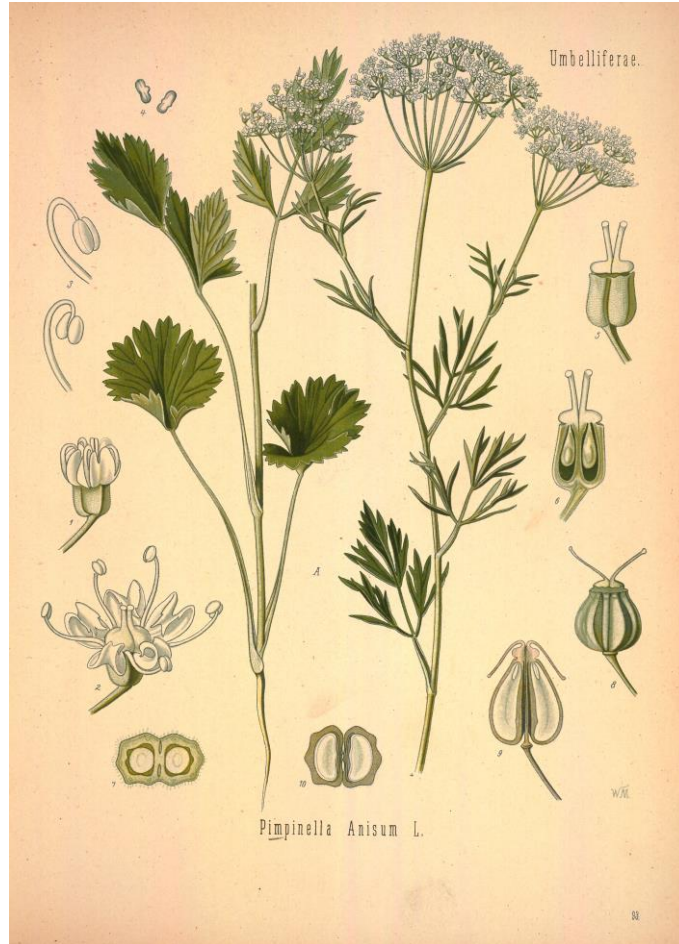
De schermbloemenfamilie (Apiaceae of Umbelliferae)

De dood van Socrates: Gevlekte scheerling (*Conium maculatum*)
of Dolle kervel (*Chaerophyllum temulum*)?



De schermbloemenfamilie (Apiaceae of Umbelliferae)

De meer onschuldige varianten zoals anijs, koriander en komijn



De verdwenen Silphium: *Ferula drudeana*? Gevonden in Centraal-Turkije



A coin of [Magas of Cyrene](#) c. 300–282/75 BC.
Reverse: silphium and small crab symbols.

Botanical illustrator and National Geographic Explorer Nirupa Rao worked with photographs and descriptions from Mahmut Miski to create a painting of *Ferula drudeana*



De lipbloemenfamilie (Lamiaceae)



De roos en de rozenolie – apothekersroos en Bulgaarse olieroos

